

**СОСТОЈБА СО ГРИП ВО РЕПУБЛИКА СЕВЕРНА МАКЕДОНИЈА,
СЕЗОНА 2024/2025
(52-ра недела, до 29.12.2024)**

Неделни податоци

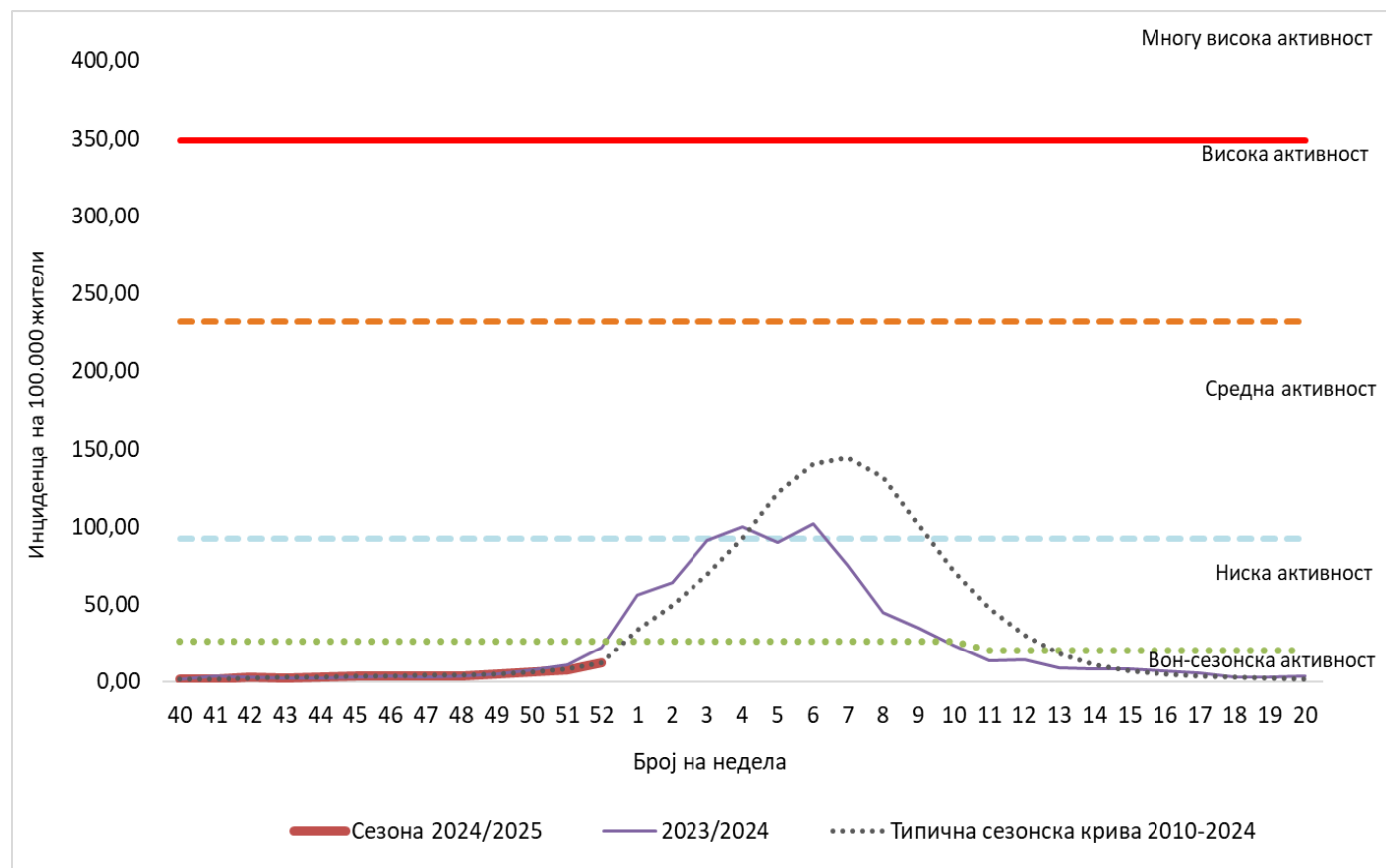
Во текот на **52-ра недела** од 2024 година (23-29.12.2024), во Република Северна Македонија се пријавени **221 (I=12,0/100.000)** случаи на групни пријави за заболени од грип/заболувања слични на грип, 59,0% повеќе во споредба со претходната недела (n=139).

Бројот на пријавени лица оваа недела споредено со 52-ра недела од минатата сезона (n=403) е намален за 45,2%, а во споредба со бројот за 52-ра недела од типичната епидемиска крива (моделирана од последните 14 сезони) (n=224), намален е за 1,3% (Графикон 1).

Во текот на 52-ра извештајна недела, во вирусолошката лабораторија на ИЈЗ РСМ, пристигнаа 30 материјали од рутинскиот надзор за лабораториско тестирање, паралелно тествани за Influenza, SARS-CoV-2 и RSV. Притоа, не се детектирани позитивни случаи на КОВИД-19. Регистрирани се три пациент со грип - 2 Influenza A(H3) и еден Influenza B/Victoria и 4 со респираторен синцицијален вирус (RSV).

Пријавената инциденца е под неделната граница на сезонската активност на вирусот на грип (I=26,12/100.000), односно сè уште не е достигнат прагот на влез во сезоната на грип (Графикон 1).

Графикон 1. Нивоа на интензитет и неделна дистрибуција на заболените од грип/заболувања слични на грип според очекувана епидемиска крива 2010-2024, сезона 2023/2024 и сезона 2024/2025



ЕПИДЕМИОЛОШКИ НАДЗОР - Кумулативни податоци

Во сезоната 2024/2025 вкупниот број на случаи на грип/заболувања слични на грип изнесува **1.020** ($I=55,5/100.000$).

Во споредба со истиот период од минатата сезона ($n=1.293$), бројот на пријавени случаи е намален за 21,1%, а во однос на моделот од последните 14 сезони ($n=1.064$) се регистрира намалување од 4,2%.

Кумулативно, заболените се пријавени од дваесет и две ЦЗ/ПЕ. Најголем број на заболени лица ($n=239$) се регистрира на територијата на Гостивар, додека највисока кумулативна инциденца ($648,1/100.000$) е регистрирана на територијата на Дебар ($n=124$). (Табела 1 во Прилог)

Во однос на дистрибуцијата на заболените по возрастни групи, најголем број на заболени се пријавени во возрастната група која опфаќа најголем дел од населението (од 15-64 години) - 619 случаи (60,7%), а највисока инциденца ($91,7/100.000$) се регистрира кај децата на возраст од 0-4 години ($n=197$). (Табела 1 во Прилог)

Дистрибуција на случаите од сезонски грип/ заболувања слични на грип по месеци (Табела 1 во Прилог):

- октомври – 195 случаи или 19,1%
- ноември – 259 случаи или 25,4%
- декември – 566 случаи или 55,5%

Во досегашниот тек на сезоната на грип, не се регистрирани починати лица асоцирани со грип.

ВИРУСОЛОШКИ НАДЗОР (рутински надзор) - Кумулативни податоци

Од почетокот на сезоната 2024/2025, заклучно со 52-ра недела, во вирусолошката лабораторија на ИЈЗ РСМ пристигнати се 221 материјали од здравствените установи - од амбулантски и болнички лекувани пациенти за тестирање за присуство на вирусот на грип, од рутинскиот надзор.

Сите пристигнати материјали се тестирани за присуство на инфлуенца вирус, RSV и SARS-CoV-2. Детектиран е еден позитивен случај на Influenza A(H1)pdm09, три на Influenza A(H3), еден на Influenza B/Victoria и два позитивни на SARS-CoV-2.

Регистрирани се 8 позитивни случаи на респираторен синцицијален вирус (RSV).

ЕПИДЕМИОЛОШКИ КОМЕНТАР

Се забележува зголемување на бројот на заболувања слични на грип, кој сè уште е под неделната граница за сезонска активност. Резултатите добиени од вирусолошкиот надзор над инфлуенца покажуваат дека има спорадична активност на вирусот на грип во текот на изминатите 13 недели на надзор. Согласно овие податоци, Р.С. Македонија има низок интензитет на вирусот на грип.

ВАКЦИНАЦИЈА ПРОТИВ ГРИП

Вакцинацијата против сезонски грип е најефикасна заштита од ова заболување. Институтот за јавно здравје препорачува вакцинација на целото население, особено на лица кои припаѓаат на т.н. ризични групи (согласно препораките на СЗО):

- Постарите лица (над 65 години)
 - Деца на возраст од 6-59 месеци
 - Лица постари од 6 месеци со хронични болести
 - Бремени жени, и
 - Здравствени работници.
- ❖ За сезоната 2024/2025, Министерството за здравство обезбеди бесплатна четиривалентна вакцина во вкупна количина од 70.000 дози, наменета за приоритетни групи население. Дополнителни 10.000 дози на четиривалентна вакцина се обезбедени преку донација од PIVI (Partnership for International Vaccine Initiatives).

На 21.10.2024 година започна вакцинацијата против сезонски грип. Вакцинацијата се спроведува во Центрите за јавно здравје со нивните Подрачни единици и/или Здравствените домови. Вакцинацијата на здравствените работници ќе се спроведува во Институтот за јавно здравје. Закажувањето за бесплатните вакцини се одвива преку веб страната www.vakcinacija.mk.

Според податоците од Управата за електронско здравство, од почетокот на вакцинацијата, а заклучно со затворањето на овој извештај, вакцинирани се вкупно 70.247 лица од ризичните категории на населението со бесплатни вакцини.

- ❖ Дополнителни 2.600 дози комерцијални вакцини се набавени од страна на Центрите за јавно здравје, како вакцини за останатото население кое не спаѓа во горенаведените групи, истите можат да се добијат за одреден финансиски надомест и се спроведува во Центрите за јавно здравје со нивните Подрачни единици.
- Во однос на комерцијалните вакцини, вакцинирани се 1.896 лица.

Заклучно со 52-ра недела, во Р.С. Македонија, вакцинирани се вкупно 72.143 лица со бесплатна или комерцијална вакцина.

ЕВРОПСКИ РЕГИОН

*Извор: <https://erviss.org/>

Согласно извештајот на ERVISS објавен за 50-та недела 2024 година за активноста на вирусот на грип низ Европскиот регион на СЗО:

- Стапките на заболувања слични на грип (ИЛИ) и/или акутна респираторна инфекција (АРИ) се покачени над основните нивоа во 20 од 33 земји и области на Европскиот регион на СЗО.
- 48-мата недела го означи почетокот на сезонската епидемија на грип 2024/2025 година. Интензитетот на грипот оваа недела беше среден во десет земји. Се зголемуваат и процентот на позитивност на грип и приемиите во болниците. Поголемиот дел од позитивните на грип беа тип А(Н1)рdm09.
- Позитивноста на RSV во регионот продолжува да се зголемува. На регионално ниво, се зголемуваат приемиите во болници и интензивна нега за RSV.
- Позитивноста на SARS-CoV-2 и бројот на случаи на регионално ниво продолжува полака да опаѓа, но има варијации помеѓу земјите. Приемиите во болница за SARS-CoV-2 продолжуваат да се намалуваат. Постарите возрасни групи и понатаму претставуваат најголем дел од случаите.

***Оддел за епидемиологија на заразни болести
Институт за јавно здравје***